



ANTICIPAZIONE DELL'INDICE DEI PREZZI AL CONSUMO PER L'INTERA COLLETTIVITA'

- SETTEMBRE 2011 -

A Bologna nel mese di settembre 2011 l'indice dei prezzi al consumo per l'intera collettività ha fatto registrare una variazione mensile positiva del **+0,3%** ed un tasso tendenziale del **+3,4%**, in aumento di mezzo punto percentuale rispetto al mese precedente (dati provvisori).

Nel mese di agosto 2011 la variazione mensile era risultata del -0,1% ed il tasso tendenziale del +2,9% (dati definitivi).

Questo l'andamento dell'indice a Bologna nel corrente mese per le dodici divisioni che lo compongono (ex capitoli di spesa):

Divisioni	INDICI		VARIAZIONI %	
	set-11 (2010=100)	Mensile		Tendenziale set-11 set-10
		set-11 ago-11		
Prodotti alimentari e bevande analcoliche	103,9	+0,5	+3,9	
Bevande alcoliche e tabacchi	104,2	0,0	+4,1	
Abbigliamento e calzature	100,0	+1,0	-0,2	
Abitazione, acqua, energia elettrica, gas e altri combustibili	106,9	+0,1	+5,8	
Mobili, articoli e servizi per la casa	101,0	0,0	+1,1	
Servizi sanitari e spese per la salute	100,1	0,0	+0,2	
Trasporti	107,1	-3,2	+6,9	
Comunicazioni	97,1	-0,5	-2,4	
Ricreazione, spettacolo e cultura	100,8	-0,8	+1,7	
Istruzione	103,1	+0,5	+3,0	
Servizi ricettivi e di ristorazione	104,2	+6,0	+4,9	
Altri beni e servizi	104,2	+0,8	+3,8	
Indice generale	103,4	+0,3	+3,4	

➤ **Prodotti alimentari e bevande analcoliche**

La divisione dell'alimentazione registra una consistente variazione mensile positiva (+0,5%) ed un tasso tendenziale che sale e si porta dal +3,5% di agosto al +3,9% per il corrente mese di settembre.

Tra gli aumenti più significativi segnaliamo quelli di "Pesci e prodotti ittici" (+2,4%), "Zucchero e confetture" (+1,4%) e "Acque minerali e bevande analcoliche" (+0,7%), mentre gli unici comparti in calo risultano quelli della "Frutta" (-0,7%) e degli "Ortaggi" (-0,2%).

➤ **Bevande alcoliche e tabacchi**

Gli aumenti di alcolici e vini sono stati compensati dai cali delle birre. Nulla la variazione mensile della divisione e stabile al +4,1% il tasso tendenziale.

➤ **Abbigliamento e calzature**

E' la divisione che registra la seconda variazione mensile più elevata: +1%. In consistente aumento sia i capi di abbigliamento che i relativi accessori, mentre risultano più contenuti i rincari delle calzature.

Il tasso tendenziale, pur rimanendo di segno negativo, passa dal -0,9% di agosto al -0,2% di settembre.

➤ **Abitazione, acqua, energia elettrica e combustibili**

In leggero aumento la variazione mensile di questa divisione (+0,1%) a seguito dei rincari che hanno interessato gli affitti e i prodotti per la riparazione e manutenzione della casa.

Il tasso annuo sale leggermente e si porta al +5,8%.

➤ **Mobili, articoli e servizi per la casa**

In calo i mobili e i grandi apparecchi domestici, mentre tra i maggiori aumenti segnaliamo quelli degli articoli tessili per la casa, dei beni non durevoli per la casa e dei piccoli elettrodomestici.

Nulla la variazione mensile della divisione e in leggero calo il tasso tendenziale (+1,1%).

➤ **Servizi sanitari e spese per la salute**

Nulla la variazione mensile della divisione e stabile al +0,2% il tasso tendenziale.

➤ **Trasporti**

E' la divisione che registra la variazione mensile negativa più accentuata dell'intero indice (-3,2%) a seguito soprattutto dei cali dei trasporti marittimi, aerei e ferroviari e dei carburanti, solo in parte compensati dagli aumenti delle autovetture e dei loro pezzi di ricambio, degli altri servizi relativi ai mezzi di trasporto privati e dei trasporti passeggeri su strada.

Il tasso tendenziale scende di quasi un punto percentuale e si porta al +6,9%.

➤ **Comunicazioni**

Il calo degli apparecchi telefonici e telefax è stato solo in parte compensato dagli aumenti dei servizi di telefonia. La divisione segna una variazione mensile pari al -0,5% ed un tasso tendenziale che sale dal -3,6% di agosto al -2,4% di settembre.

➤ **Ricreazione, spettacolo e cultura**

In calo soprattutto i pacchetti vacanza ed i servizi ricreativi e sportivi; crescono invece i giochi e giocattoli, i supporti di registrazione, gli apparecchi per il trattamento dell'informazione, gli apparecchi fotografici ed i giornali e periodici.

La variazione mensile della divisione risulta pari al -0,8%, mentre il tasso annuo sale al +1,7%.

➤ **Istruzione**

E' l'aumento della scuola dell'infanzia ed istruzione primaria privata a determinare la variazione mensile del +0,5%.

Il tasso tendenziale tuttavia scende di oltre mezzo punto percentuale e si porta al +3%.

➤ **Servizi ricettivi e di ristorazione**

E' la divisione che fa segnare la variazione mensile positiva più elevata (+6%) dovuta all'aumento del costo dei servizi di alloggio e dei ristoranti, bar e simili.

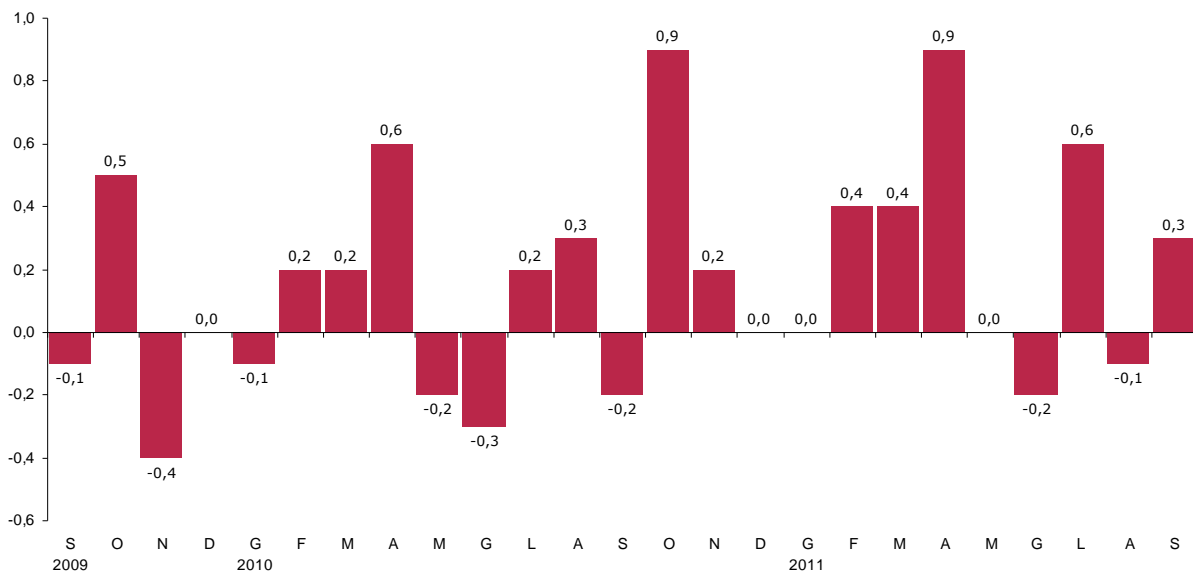
Il tasso tendenziale sale decisamente al +4,9%.

➤ **Altri beni e servizi**

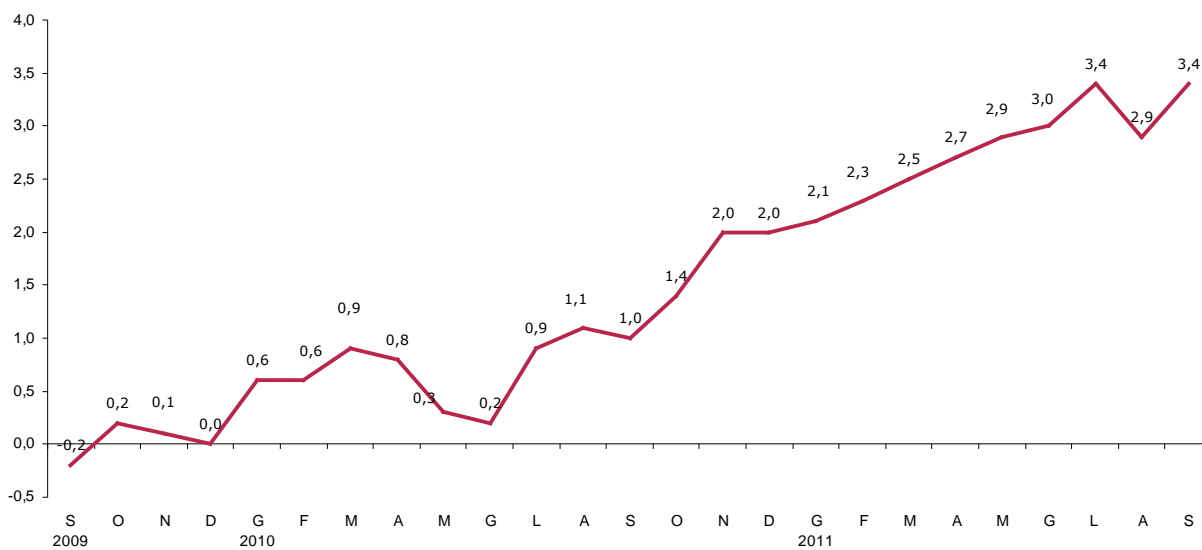
In aumento i servizi di parrucchiera, i prodotti per la cura della persona, la gioielleria, gli altri effetti personali, i servizi assicurativi connessi alla salute, le assicurazioni sui mezzi di trasporto e gli altri servizi non altrove classificabili.

Il tasso mensile risulta del +0,8%, mentre quello tendenziale sale al +3,8%.

Variazioni percentuali mensili a Bologna per l'indice dei prezzi al consumo per l'intera collettività (al lordo dei tabacchi) nel periodo settembre 2009 – settembre 2011



Variazioni percentuali tendenziali a Bologna per l'indice dei prezzi al consumo per l'intera collettività (al lordo dei tabacchi) nel periodo settembre 2009 – settembre 2011



**INDICE DEI PREZZI AL CONSUMO PER L'INTERA COLLETTIVITA' (NIC)
Settembre 2011 (*)**

Variazioni percentuali mensili

Divisioni	2010				2011									
	S	O	N	D	G	F	M	A	M	G	L	A	S	
Prodotti alimentari e bevande analcoliche	0,1	-0,1	0,1	0,8	1,4	0,0	0,2	0,1	1,3	0,2	-1,0	0,4	0,5	
Bevande alcoliche e tabacchi	0,0	1,4	0,0	0,2	0,0	0,1	0,0	0,1	0,1	0,0	1,3	0,9	0,0	
Abbigliamento e calzature	0,2	0,3	0,1	0,0	0,1	0,0	0,1	0,8	-0,5	0,0	-1,8	-0,3	1,0	
Abitazione, acqua, energia elettrica, gas e altri combustibili	0,1	-0,1	0,1	0,5	1,3	0,2	0,4	1,7	0,0	0,0	1,4	0,0	0,1	
Mobili, articoli e servizi per la casa	0,2	-0,2	0,2	0,0	0,2	0,2	0,0	0,0	0,2	0,3	0,1	0,1	0,0	
Servizi sanitari e spese per la salute	0,0	0,2	0,0	0,0	0,2	0,4	0,0	-0,1	-0,3	-0,1	-0,1	0,0	0,0	
Trasporti	-2,4	-0,1	-0,1	1,5	0,1	1,1	1,4	2,5	-0,6	0,4	1,7	2,1	-3,2	
Comunicazioni	-1,7	-1,2	1,1	0,8	-0,1	-0,1	-0,1	-1,0	-0,3	-0,9	-0,5	0,4	-0,5	
Ricreazione, spettacolo e cultura	-1,0	1,0	0,4	0,4	-0,4	0,0	-0,3	0,2	-0,3	0,4	0,5	0,5	-0,8	
Istruzione	1,1	2,5	0,0	0,0	0,0	0,0	0,0	0,0	0,0	0,0	0,0	0,0	0,5	
Servizi ricettivi e di ristorazione	2,3	5,5	1,0	-3,6	-3,3	1,8	0,9	1,4	-0,1	-2,4	2,6	-4,3	6,0	
Altri beni e servizi	0,1	0,4	0,2	0,4	0,5	-0,1	0,2	0,3	0,3	0,2	0,7	-0,1	0,8	
Indice generale	-0,2	0,9	0,2	0,0	0,0	0,4	0,4	0,9	0,0	-0,2	0,6	-0,1	0,3	

Variazioni percentuali tendenziali

Divisioni	2010				2011									
	S	O	N	D	G	F	M	A	M	G	L	A	S	
Prodotti alimentari e bevande analcoliche	0,1	-0,2	0,1	1,0	2,1	2,0	2,4	2,4	4,1	4,3	3,3	3,5	3,9	
Bevande alcoliche e tabacchi	2,7	4,1	4,1	2,5	2,5	2,5	2,5	2,5	2,8	2,8	4,0	4,1	4,1	
Abbigliamento e calzature	0,9	0,7	0,7	0,7	1,3	1,3	1,0	1,7	1,2	1,2	-0,6	-0,9	-0,2	
Abitazione, acqua, energia elettrica, gas e altri combustibili	3,1	3,3	3,5	4,0	5,2	5,1	5,5	5,6	5,6	5,6	6,1	5,7	5,8	
Mobili, articoli e servizi per la casa	-0,1	-0,3	0,0	-0,1	-0,2	0,2	0,0	-0,1	0,4	1,0	1,2	1,3	1,1	
Servizi sanitari e spese per la salute	0,1	0,3	0,3	0,3	0,2	0,5	0,7	0,6	0,4	0,3	0,2	0,2	0,2	
Trasporti	3,0	3,4	3,1	4,2	3,9	5,3	5,5	6,4	5,9	6,4	6,8	7,8	6,9	
Comunicazioni	-2,3	-3,2	-1,7	-0,6	0,4	-0,8	-0,7	-1,7	-1,4	-2,1	-2,5	-3,6	-2,4	
Ricreazione, spettacolo e cultura	0,1	1,3	1,8	1,0	1,2	0,2	0,3	0,2	1,1	1,2	1,1	1,4	1,7	
Istruzione	2,2	3,0	3,7	3,7	3,6	3,6	3,6	3,6	3,6	3,6	3,6	3,6	3,0	
Servizi ricettivi e di ristorazione	-1,1	0,3	4,4	2,9	0,6	2,5	2,4	2,4	2,3	2,3	5,2	1,3	4,9	
Altri beni e servizi	3,7	3,6	3,4	3,1	3,2	2,6	2,6	3,0	2,9	2,8	3,4	3,1	3,8	
Indice generale	1,0	1,4	2,0	2,0	2,1	2,3	2,5	2,7	2,9	3,0	3,4	2,9	3,4	

(*) Per il mese in corso i dati sono provvisori